

Návod na inštaláciu a použitie

AKUMULAČNÁ NÁDRŽ VEGA 1000 DVS



CE

SK
verzia 1.1

Regulus

OBSAH

1 Popis zariadenia	3
1.1 Typová séria	3
1.2 Ochrana nádrže	3
1.3 Tepelná izolácia	3
1.4 Balenie	3
2 Všeobecné informácie	3
3 Technické údaje a rozmery nádrže Regulus VEGA 1000 DVS	4
4 Prevádzka nádrže	4
5 Zapojenie nádrže	5
5.1 Inštalácia čerpadlových skupín a príslušenstvo na nádrž VEGA	8
5.2 Pripojenie vykurovacích okruhov.....	30
5.3 Pripojenie solárneho okruhu	30
5.4 Príklady pripojenia zdrojov tepla	31
5.5 Inštalácia elektrických ohrevných telies	32
6 Inštalácia nádrže.....	32
6.1 Uvedenie do prevádzky	32
7 Údržba nádrže	32
8 Likvidácia	32
9 Záruka	32

1 - Popis zariadenia

Akumulačné nádrže série Regulus VEGA sú určené pre akumuláciu a následnú distribúciu tepelnej energie z kotlov na pevné palivá, tepelných čerpadiel, solárnych panelov, elektrokotlov a pod. Akumulačná nádrž je vždy pripojená do uzatvoreného vykurovacieho okruhu. Nádrž je dodávaná so všetkým príslušenstvom pre priame pripojenie vykurovacích okruhov, solárneho systému a rozvodov ohriatej pitnej vody.

Dodávané príslušenstvo plne rieši hydrauliku pripojenia vykurovacej sústavy a pripojenej studenej vody pre ohrev a následný výstup ohriatej pitnej vody. Zdrojová časť je riešená pomocou voľných vstupov v zadnej časti nádrže a zapojenie je odporúčané v ideových schémach, ktoré sú súčasťou tohto návodu (kapitola 5.5). Pri kombinácii viacerých druhov zdrojov je odporúčaná pre riadenie zdrojovej aj spotrebnej časti vykurovacej sústavy, tzn. nabíjanie a vybíjanie akumulačnej nádrže, inteligentnej regulácie, napr. Regulus IR12.

1.1 - Typová séria

Tri modely nádrže Regulus VEGA 1000 DVS:

13278 - dva vykurovacie okruhy bez bazénu

13454 - dva vykurovacie okruhy s bazénom

13453 - jeden vykurovací okruh bez bazénu

1.2 - Ochrana nádrže

Vnútna plocha je bez povrchovej úpravy a antikoróznej ochrany, vonkajší povrch je lakovaný na šedo.

1.3 - Tepelná izolácia

Tepelná izolácia nádrže je súčasťou dodávky. Jedná sa o trojvrstvovú izoláciu, keď prvú vrstvu tvorí mäkká izolácia tesne priliehajúca k nádrži. Druhá (hlavná) izolačná vrstva má súčiniteľ vodivosti $\lambda=0,032 \text{ W/m.K}$. Tretia vrstva tvorí lesklý, pevný, umývateľný povrch. Celková hrúbka izolácie je 100 mm.

1.4 - Balenie

Nádrže sú dodávané nastojato na samostatnej palete, ku ktorej sú priskrutkované, a sú balené v bublinkovej fólii. V príbale sú všetky komponenty potrebné pre osadenie nádrže. Izolácia nádrže je balená samostatne.

2 - Všeobecné informácie

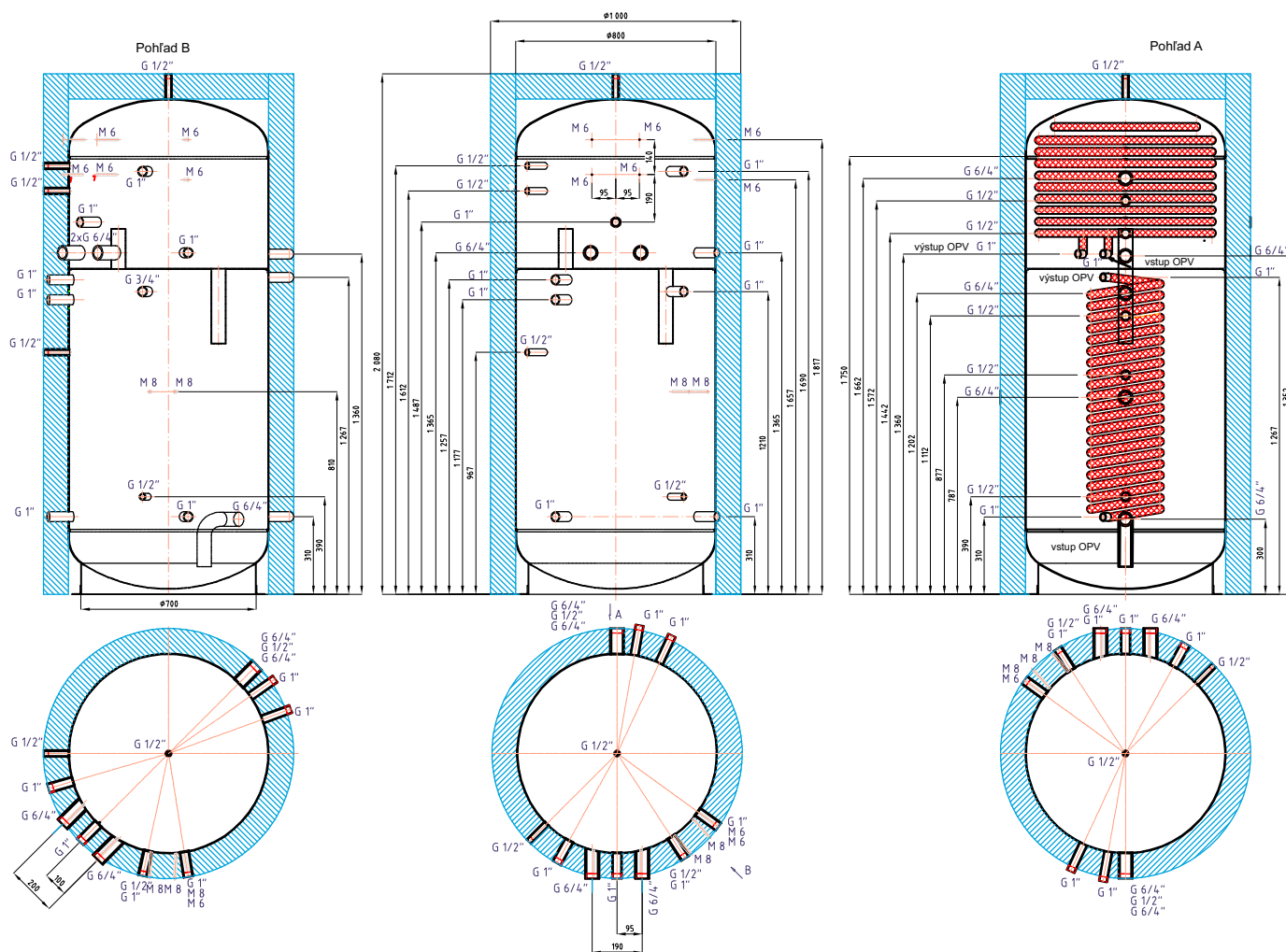
Tento návod na inštaláciu a použitie je neoddeliteľnou súčasťou výrobku a musí byť odovzdaný užívateľovi. Starostlivo si prečítajte pokyny uvedené v tomto návode, keďže obsahujú dôležité pokyny ohľadom bezpečnosti, inštalácie, používania a údržby. Odložte tento návod pre prípadné neskoršie použitie. Inštaláciu musí vykonať kvalifikovaná osoba v súlade s platnými predpismi a podľa návodu výrobcu. Toto zariadenie je konštruované na akumuláciu vykurovacej vody a jej následnú distribúciu. Musí byť pripojené k vykurovaciemu systému a zdrojom tepla.

Používanie akumulačnej nádrže na iné účely ako sú vyššie uvedené (ako napríklad zásobník pitnej vody pre domácnosť) je zakázané a výrobca nenesie žiadnu zodpovednosť za škodu vzniknutú nevhodným alebo nesprávnym použitím.

Výkon zdrojov, ktoré nie sú vybavené vlastným poistným ventilom, pripojených k nádrži osadené priloženým poistným ventilom, nesmie byť vyšší ako 110 kW.

3 - Technické údaje a rozmery nádrže Regulus VEGA 1000 DVS

kód: 13278, 13453, 13454



Celkový objem kvapalín v nádrži:	921 l
Objem kvapaliny v nádrži:	891 l
Objem kvapaliny v hornom výmenníku:	20,0 l
Objem kvapaliny v dolnom výmenníku:	10,0 l
Plocha horného výmenníka:	6,0 m ²
Plocha dolného výmenníka:	3,0 m ²
Maximálna prevádzková teplota v nádrži:	95 °C
Maximálna prevádzková teplota vo výmenníku:	110 °C
Maximálny prevádzkový tlak v nádrži:	4 bar
Maximálny prevádzkový tlak vo výmenníku:	6 bar
Príprava OPV z 10 °C na 45 °C pri teplote vykurovacej vody 60 °C:	5452 l/h (222 kW)
Hmotnosť prázdnej nádrže:	160 kg
Sklopná výška pri zloženej izolácii:	2120 mm

4 - Prevádzka nádrže

Táto nádrž je určená pre ohrev a akumuláciu vody pre vykurovanie v domáciach či priemyslových aplikáciách, vždy však v uzatvorených tlakových okruhoch s núteným obehom. V akumulačnej nádrži sa ohrieva vykurovacia voda niekoľkými možnými zdrojmi tepla, ako sú rôzne typy teplovodných kotlov, obnoviteľné zdroje energie (tepelné čerpadlá, slnečné kolektory), prípadne elektrické ohrevné telesá.

5 - Zapojenie nádrže

OBSAH DODÁVKY

VEGA 1000 DVS s priamym ohrevom bazénu solárnym systémom obsahuje navyiac trojcestný ventil so všetkým príslušenstvom pre inštaláciu.

VERZIA BEZ BAZÉNU		
13278 - VEGA 1000 DVS 2 okr. BEZ BAZÉNU		
Kód	Názov tovaru	Množstvo
13055	Akumulačná nádrž HSK1000/2 bez izol.,2 špirály nerez na OPV, sol. DV	1 ks
13056	Izolácia akumul. nádrže HSK1000/2 DV - NEODUL - kód 13055	1 ks
12224	Čerpadlová sk. na akumul. nádrž - 2 okruhy	1 ks
9909	Čerpadlová sk. S2 Solar 3, ST25/6, 2-12 l/min, 3/4"	1 ks
13238	Sada pre pripojenie skupín na nádrž VEGA 1000	1 ks
12689	Skupina s tlakomerom na nádrž LYRA	1 ks
12690	Skupina s rohovým ventilom na nádrž LYRA	1 ks
13237	Sada príslušenstva k nádrži LYRA a VEGA	1 ks
12222	Kryt čerp. skupiny 2 okruhy na akumuláciu nádrž 1000 l	1 ks
12223	Izolácia čelná pre kryt čerpadlovej skupiny 2 okruhy	1 ks
12720	Izolácia horná pre kryt čerp. skupiny 2 okruhy 1000 l	1 ks
12713	Skrutka s ryhovanou hlavou M6x1-10 PA 6.6 čierna	4 ks
13263	Skupina s guľovým ventilom 1"M na nádrž s DV	1 ks
13264	Skupina so zónovým ventilom na vstupe do DV	1 ks
13265	Skupina s KK G1M - spiatočka dolná	1 ks
13266	Skupina pre pripojenie OČ k DV	1 ks
13267	Skupina pre pripojenie zónového ventilu k DV	1 ks
13268	Skupina so zónovým ventilom na výstupe z DV	1 ks
13275	Skupina pre vstup sol. do DV	1 ks
13270	Skupina s KK G1M - spiatočka horná	1 ks
13451	Sada pre pripojenie solárneho čerp. sk. na nádrž s DV193	1 ks
12128	Čerpadlo Yonos Para 25/1-6 RKC 180 mm, 6/4"	1 ks
9551	Výmenník doskový DV193-60E izolovaný	1 ks
13437	Sada pre pripojenie exp. nádoby na nádrž Lyra/Vega	1 ks
13452	Sada pre uchytenie DV193 na nádrž Lyra/Vega	1 ks
13948	Skupina s kolenom G1MF pre AKU VEGA	1 ks
13949	Skupina s KKG1F a vsuvkou G5/4M pre AKU VEGA	1 ks
13238 - SADA PRE PRIPOJENIE SKUPÍN NA NÁDRŽ VEGA 1000		
Kód	Názov tovaru	Množstvo
13950	Rúrka DN25 (matica 5/4") l=1300 mm	1 ks
7691	Zátka šesťhran mosadz 1" M	1 ks
3016	Rúrka voda DN25, 1"MF,200-400	1 ks
6447	Izolácia pr.28-13 mm hrúbka izolácie (2 m)	2 m
7187	Izolácia pr.35-13 mm hrúbka izolácie (2 m)	3,5 m
12996	Skrutka M6x16 nerez (inbus) DIN 912/A2	4 ks
7853	Podložka 6,5 (veľký priemer 3d)	8 ks
9980	Tesniace matice1" - 18,5x30x2 PTFE	2 ks
13437 - SADA PRE PRIPOJENIE EXP. NÁDOBY		
Kód	Názov tovaru	Množstvo
11969	Guľový ventil 6/4" F/F	1 ks
7627	Vsuvka 6/4" (vonkajšia/vonkajšia) hrubá stena	2 ks
8757	T kus mosadz 6/4" FFF	1 ks
8766	Vsuvka 1"x 6/4" (vonkajšia/vonkajšia)	1 ks
7049	T kus mosadz 1" FFF	1 ks
6969	Vsuvka 1" (vonkajšia/vonkajšia) hrubá stena	1 ks
7701	Vsuvka (redukcia) 1"x1/2" (vonkajšia/vnútoraná) mosadz	1 ks
11713	Vypúšťací ventil bez páčky 1/2" s viečkom	1 ks

13237 - SADA PRÍSLUŠENSTVA		
Kód	Názov tovaru	Množstvo
10474	Teploměr d=63 s jímkou l=150 1/2", zadná, 0-120°C	2 ks
605	Poistný ventil 3 bar, 1/2" F/F	1 ks
6971	Vsuvka 1/2" (vonkajšia/vonkajšia) hrubá stena	2 ks
11965	Guľový ventil 1/2" F/F	1 ks
11708	Odvzdušňovací ventil 1/2" - automatický	1 ks
13451 - SADA PRE PRIPOJENIE SOLÁRNEJ ČERPADLOVEJ SKUPINY		
Kód	Názov tovaru	Množstvo
7223	Vsuvka (redukcia) 1"x3/4" (vonkajšia/vnútoraná) mosadz	1 ks
13447	Rúrka DN20 (matica 1") l=1000 mm	1 ks
13448	Rúrka DN20 (matica 1") l=460 mm	1 ks
3041	Rúrka voda DN20,3/4"MF,250-500	1 ks
13449	Rúrka DN20 (matica 1") l=360 mm	1 ks
13450	Rúrka DN20 (matica 1") l=330 mm	1 ks
3012	Rúrka voda DN20,3/4"MF,100-200	1 ks
12996	Skrutka M6x16 nerez (inbus) DIN 912/A2	2 ks
7853	Podložka 6,5 (veľký priemer 3d)	2 ks
9980	Tesnenie matice 1" - 18,5x30x2 PTFE	8 ks
6447	Izolácia pr.28-13 mm hrúbka izolácie (2 m)	4 m
13452 - SADA PRE UCHYTENIE DV 193		
Kód	Názov tovaru	Množstvo
10192	Koleno 3/4" mosadz FF	1 ks
8307	Šrúbenie radiátorové 3/4" priame	1 ks
13438	Držiak DV193-60 na AKU nádrž	1 ks
7259	Skrutka M8x18 nerez (inbus) DIN 912/A2	2 ks
7008	Podložka 8,4 (veľká 3d) nerez DIN 9021/A2	4 ks

VERZIA S BAZÉNOM		
13454 - VEGA 1000 DVS 2 okr. S BAZÉNOM		
Kód	Názov tovaru	Množstvo
13055	Akumulačná nádrž HSK1000/2 bez izol., 2 špirály nerez na OPV, sol. DV	1 ks
13056	Izolácia akumul.nádrže HSK1000/2 DV - NEODUL - kód 13055	1 ks
12224	Čerpadlová sk. na akumul. nádrž - 2 okruhy	1 ks
9909	Čerpadlová sk. S2 Solar 3, ST25/6, 2-12 l/min, 3/4"	1 ks
13238	Sada pre pripojenie skupín na nádrž VEGA 1000	1 ks
12689	Skupina s tlakomerom na nádrž LYRA	1 ks
12690	Skupina s rohovým ventilom na nádrž LYRA	1 ks
13237	Sada príslušenstva k nádrži LYRA a VEGA	1 ks
12222	Kryt čerp.skupiny 2 okruhy na akumul.nádrž 1000 l	1 ks
12223	Izolácia čelná pre kryt čerpadlovej skupiny 2 okruhy	1 ks
12720	Izolácia horná pre kryt čerp.skupiny 2 okruhy 1000 l	1 ks
12713	Skrutka s ryhovanou hlavou M6x1-10 PA 6.6 čierna	4 ks
13263	Skupina s guľovým ventilom 1"M na nádrž s DV	1 ks
13264	Skupina so zónovým ventilom na vstupe do DV	1 ks
13265	Skupina s KK G1M - spiatočka dolná	1 ks
13266	Skupina pre pripojenie OČ k DV	1 ks
13267	Skupina pre pripojenie zónového ventilu k DV	1 ks
13268	Skupina so zónovým ventilom na výstupe z DV	1 ks
13269	Skupina pre vstup sol. do bazénu a do DV	1 ks
13270	Skupina s KK G1M - spiatočka horná	1 ks
13272	Skupina so zónovým ventilom k bazénu na nádrž s DV	1 ks
13951	Sada pre pripojenie solárnej čerp.sk. na nádrž s bazénom a DV193	1 ks
12128	Čerpadlo Yonos Para 25/1-6 RKC 180mm, 6/4"	1 ks
9551	Výmenník doskový DV193-60E izolovaný	1 ks
13437	Sada pre pripojenie exp.nádoby na nádrž Lyra/Vega	1 ks
13452	Sada pre uchytenie DV193 na nádrž Lyra/Vega	1 ks
13948	Skupina s kolenom G1MF pre AKU VEGA	1 ks
13949	Skupina s KKG1F a vsuvkou G5/4M pre AKU VEGA	1 ks
13951 - SADA PRE PRIPOJENIE SOLÁRNEJ ČERPADLOVEJ SKUPINY NA NÁDRŽ S BAZÉNOM		
Kód	Názov tovaru	Množstvo
7223	Vsuvka (redukcia) 1"x3/4" (vonkajšia/vnútoraná mosadz)	1 ks
13952	Rúrka DN20 (matica 1") l=1000 mm	1 ks
13448	Rúrka DN20 (matica 1") l=460 mm	1 ks
3041	Rúrka voda DN20,3/4"MF,250-500	1 ks
13449	Rúrka DN20 (matica1") l=360 mm	1 ks
13450	Rúrka DN20 (matica 1") l=330 mm	1 ks
3012	Rúrka voda DN20,3/4"MF, 100-200	1 ks
12996	Skrutka M6x16 nerez (inbus) DIN 912/A2	2 ks
7853	Podložka 6,5 (veľký priemer 3d)	2 ks
9980	Tesnenie matice 1" - 18,5x30x2 PTFE	8 ks
6447	Izolácia pr.28-13 mm hrúbka izolácie (2 m)	4 m

Verzia s bazénom obsahuje ďalšie zhodné sady ako varianta bez bazénu. Pre obe verzie majú zhodné sady nasledujúce kódy: 13238, 13237, 13437, 13452.

POSTUP MONTÁŽE

5.1 Inštalácia čerpadlových skupín a príslušenstvo na nádrž VEGA

Upozornenie! Pre montáž izolácie je potrebná minimálna teplota 20 °C a 4 ľudia. Všetky závitové spoje je nutné tesniť na závit alebo plochým tesnením priloženým v jednotlivých sadách.

1. Nádrž zložte z prepravnej palety a umiestniť približne na vyhradené miesto, vložte izoláciu pod nádobu.

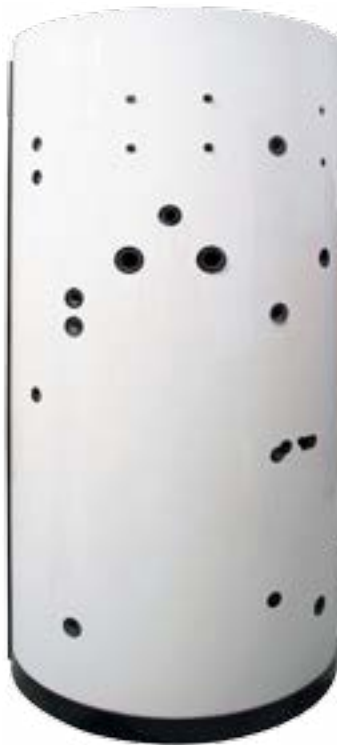


2. Do otvorov pre hrdlá v izolácii vsadiť izolačné vložky.





3. Nasadiť prednú časť izolácie, následne zadnú časť izolácie. Pred zapasovaním skontrolovať správne usadenie izolácie vzhľadom k návarkom nádrže. Pri spájaní zámkov použiť prípravok.



4. Z izolácie strhnúť ochrannú fóliu, okolo otvorov pre hrdlá nalepiť samolepiace medzikružie. Niektoré medzikružia majú výrez - použiť u návarkov, ktoré sú blízko seba (medzikružia sa stretávajú!)



5. Povolit' objímky, osadiť plech proti štyrom trňom (kód 12710, súčasť sady 12224) a prichytiť pomocou 4 kusov skrutiek M6x16 s podložkou (kódy 12996 a 7853, súčasťou sady 13238). Pri montáži umiestniť pred aj za plech podložky.



6. Namontovať skupinu s rohovým guľovým ventilom (kód 12690). Od tohto bodu je dôležité dodržať sled montážnych úkonov!



7. Namontovať čerpadlovú skupinu so štvorcestnými smerovacími ventilmi (kódy 12224 alebo 12225). Pomocou prevlečnej matice 5/4" spojiť so skôr namontovanou skupinou s rohovým ventilom a utiahnuť objímky.



8. Namontovať na čerpadlovú skupinu so štvorcestnými smerovacími ventilmi skupinu s kolonom (kód 13948).



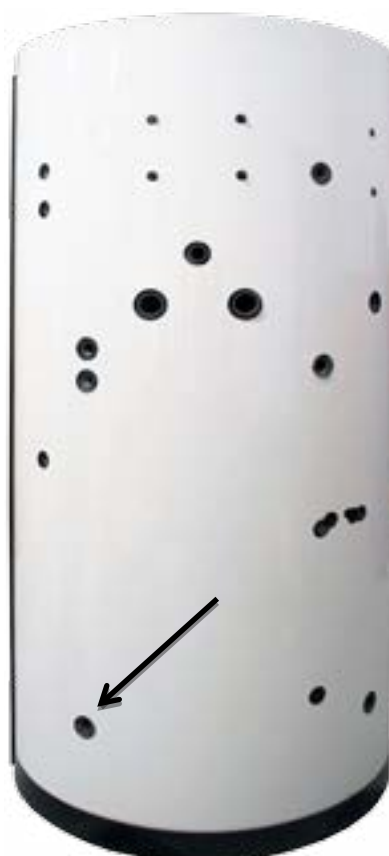
9. Namontovať skupinu guľového ventilu s manometrom (kód 12689).



10. Do hrdla 1" pod skupinu s manometrom namontovať zátku (kód 7691 - súčasť sady 13238).



11. Do spodného hrdla namontovať skupinu s ventilom (kód 13949).



12. Natiahnuť rúrky na predbežné dĺžky, narezať izoláciu a navliecť ju na rúrky (súčasť sady 13238):

- 1 ks 1" (kód 3016) rúrku na 250 mm, izolácia cca 300 mm
- 1 ks 5/4" DN 25 (kód 13950) rúrka 1300 mm, izolácia cca 1400 mm

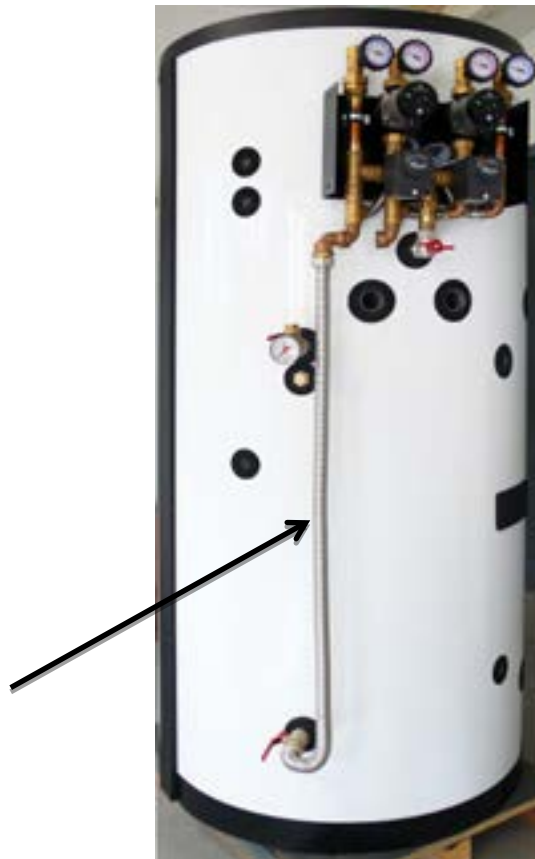
Verzia s bazénom - (súčasť sady 13951):

- 1 ks 1" DN 20 (kód 13952) rúrka 1000 mm, izolácia cca 1100 mm
- 1 ks 1" DN 20 (kód 13448) rúrka 460 mm, izolácia cca 550 mm
- 1 ks 3/4" (kód 3041) rúrku na 500 mm, izolácia cca 600 mm
- 1 ks 1" DN 20 (kód 13449) rúrka 360 mm, izolácia cca 450 mm
- 1 ks 1" DN 20 (kód 13450) rúrka 330 mm, izolácia cca 400 mm
- 1 ks 3/4" (kód 3012) rúrku na 200 mm, izolácia cca 250 mm

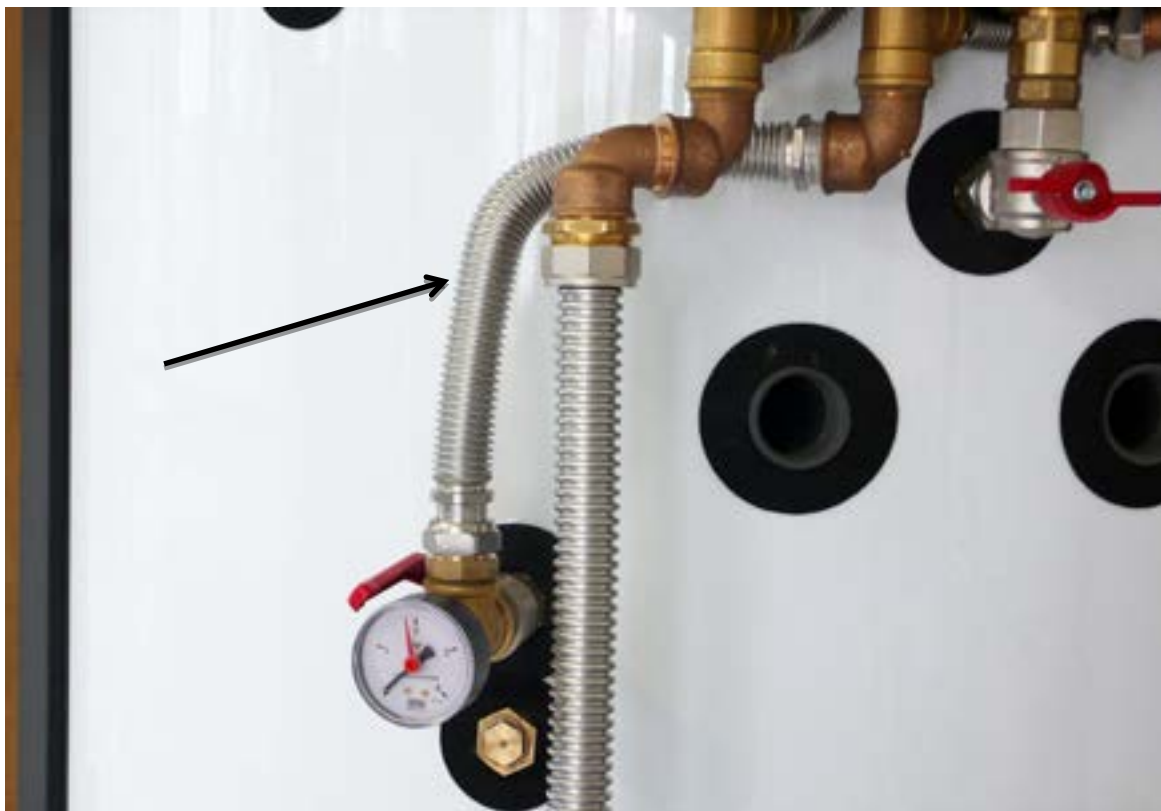
Verzia bez bazénu - (súčasť sady 13451):

- 1 ks 1" DN 20 (kód 13447) rúrka 1250 mm, izolácia cca 1350 mm
- 1 ks 1" DN 20 (kód 13448) rúrka 460 mm, izolácia cca 550 mm
- 1 ks 3/4" (kód 3041) rúrku na 500 mm, izolácia cca 600 mm
- 1 ks 1" DN 20 (kód 13449) rúrka 360 mm, izolácia cca 450 mm
- 1 ks 1" DN 20 (kód 13450) rúrka 330 mm, izolácia cca 400 mm
- 1 ks 3/4" (kód 3012) rúrku na 200 mm, izolácia cca 250 mm

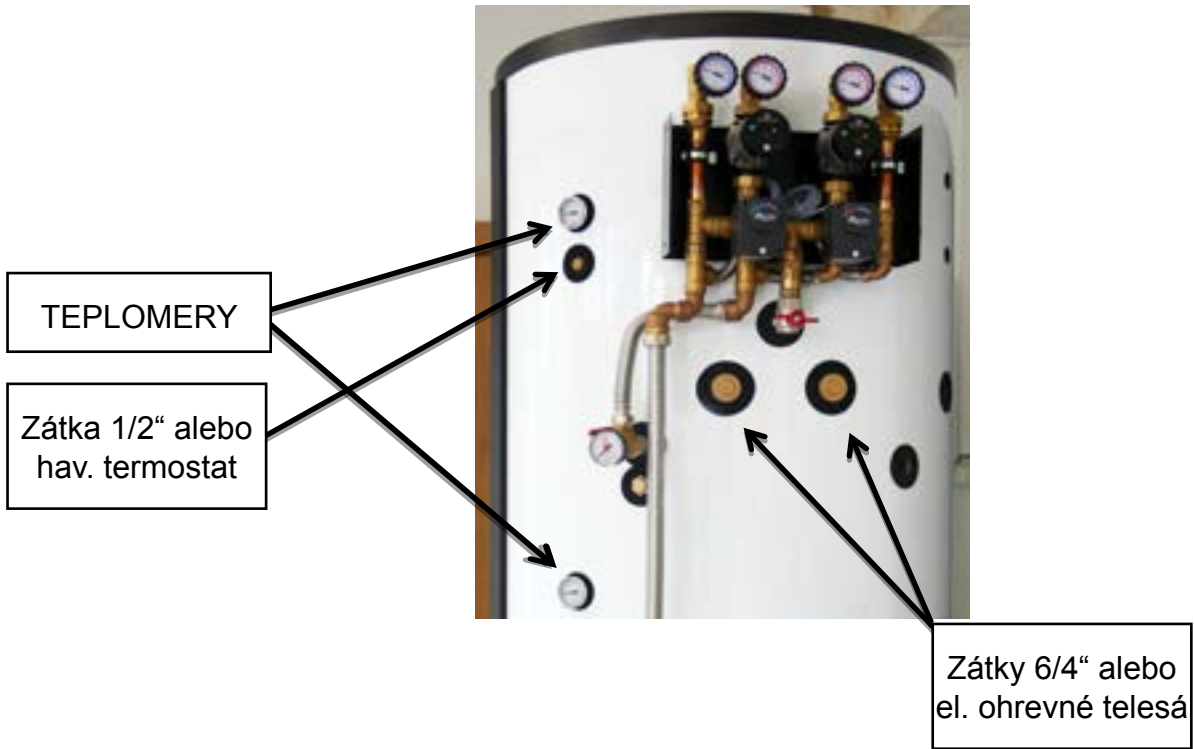
13. Prepojiť čerpadlovú skupinu so skupinou s ventilom pomocou rúrky 5/4" – 1300 mm (kód 13950).



14. Skupinu s manometrom prepojiť rúrkou 1" - 250 mm (kód 3016) s vnútorným kolenom 1" čerpadlove skupiny so štvorcestnými ventilmi.



15. Namontovať 2 ks teplomerov (kód 10474 - súčasť sady 13237), zátky 6/4" a 1/2" alebo elektrické ohrevné telesá, havarijný termostat.



16. Namontovať skupinu s guľovým ventilom spiatocka horná (kód 13270).



17. Na solárnu čerpadlovú skupinu (kód 9909) namontovať pod čerpadlo vsuvku 3/4"x 1" FM (kód 7223 - súčasť sady 13451 alebo 13951).

Verzia s bazénom: Namontovať skupinu pre vstup do bazénu (kód 13269) podľa obr.

Verzia bez bazénu: Namontovať skupinu pre vstup do doskového výmenníka (kód 13275) podľa obr.

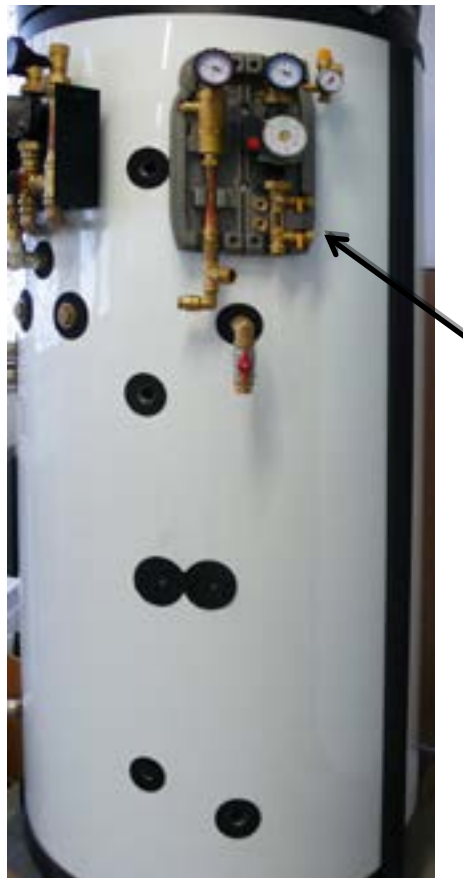
S BAZÉNOM



BEZ BAZÉNU



18. Namontovať solárnu čerpadlovú skupinu (kód 9909) pomocou 2 ks skrutiek M6x16 s podložkou (kódy 12996 a 7853 - súčasťou sady 13451 alebo 13951).



19. Namontovať skupinu s guľovým ventilom na nádrž s DV (kód 13263).



20. Namontovať úchyt doskového výmenníka (kód 13438-súčasť sady 13452) pomocou 2ks skrutiek M8x18 s podložkou (kód 7259 a 7008). Pri montáži umiestniť pred a za plech podložky.



21. Do hrdla namontovať vsuvku (kód 6971) a potom poistný ventil (kód 605 - súčasť sady 13237).



22. Namontovať skupinu s guľovým ventilom späť dolná (kód 13265).



23. Namontovať skupinu so zónovým ventilom na výstupe z DV (kód 13268).



24. Namontovať skupinu pre pripojenie zónového ventilu k DV (kód 13267).

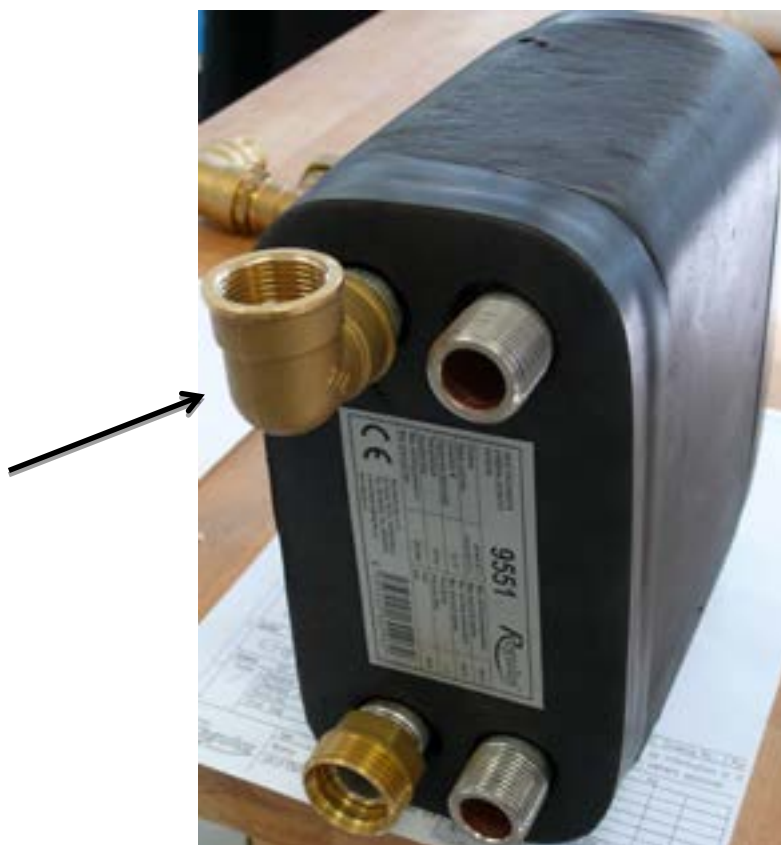


25. **Verzia s bazénom:** Zo skupiny so zónovým ventilom (kód 13272) zložiť posledný diel radiátorového skrutkovania a namontovať ho na doskový výmenník (kód 9551) podľa obr.

Verzia bez bazénu: Namontovať skrutkovanie (kód 8307) na doskový výmenník (kód 9551) podľa obr.



26. Na doskový výmenník namontovať koleno 3/4" FF (kód 10192 - súčasť sady 13452).

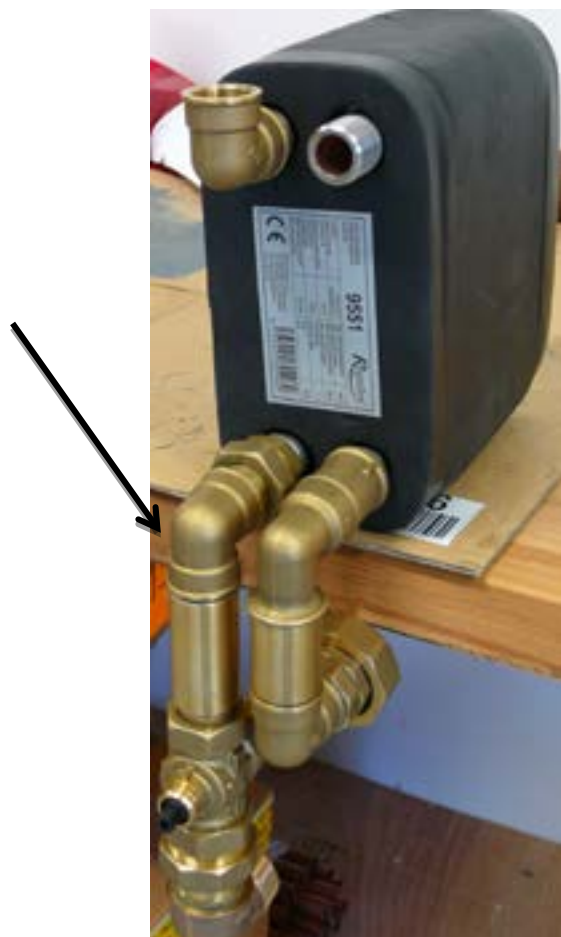


27. Na doskový výmenník namontovať skupinu pre pripojenie obehového čerpadla (kód 13266).

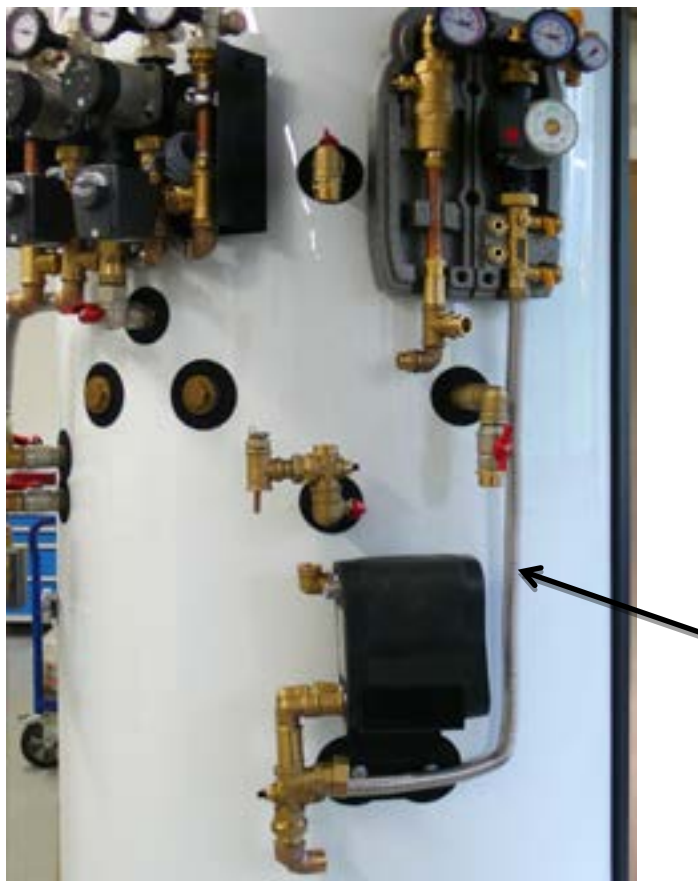


28. Tento bod platí iba pre verziu s bazénom:

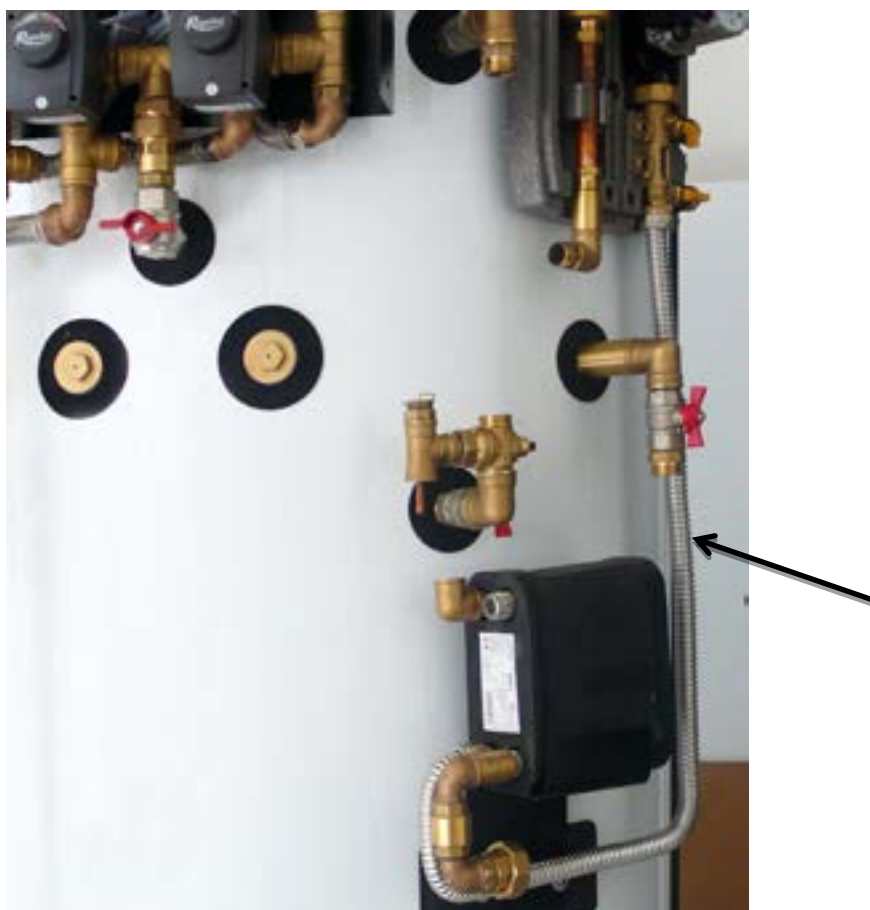
Namontovať zbytok skupiny so zónovým ventilom k bazénu kód (kód 13272).



29. **Verzia s bazénom:** Prepojiť vsuvku zo solárnej čerpadlovej skupiny s cestou AB zónového ventilu pomocou rúrky 1" 1000 mm (kód 13952) podľa obr.



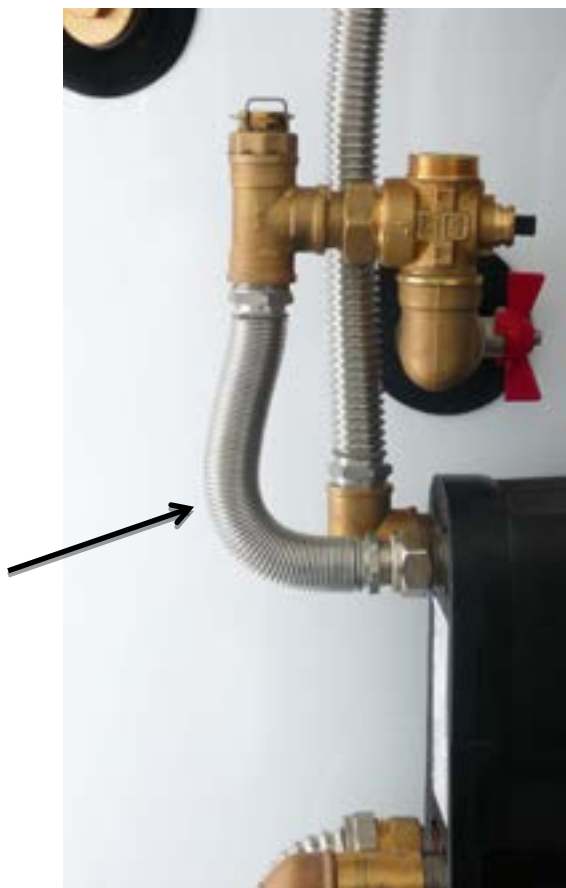
Verzia bez bazénu: Prepojiť vsuvku zo solárnej čerpadlovej skupiny s doskovým výmenníkom pomocou rúrky 1" 1250 mm (kód 13447) podľa obr.



30. Prepojiť koleno na doskovom výmenníku so solárnou čerpadlovou skupinou pomocou rúrky 3/4" 500 mm (kód 3041).



31. Doskový výmenník prepojiť rúrkou 3/4" 200 mm (kód 3012) so skupinou pre pripojenie zónového ventilu.



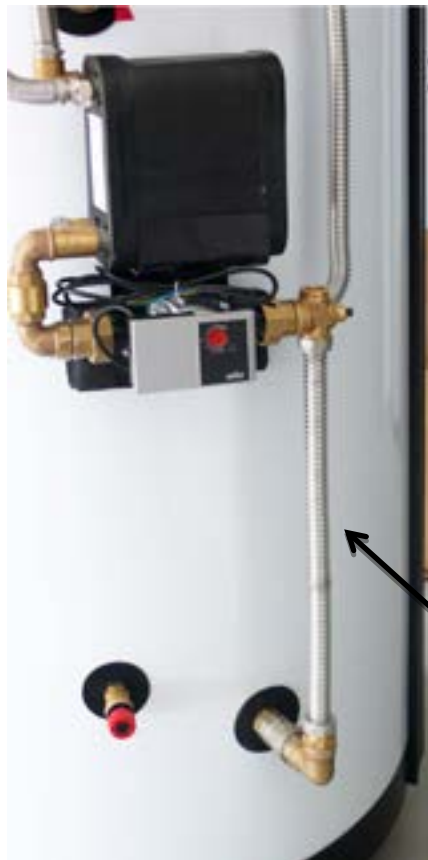
32. K skupine na pripojenie obehového čerpadla namontovať čerpadlo (kód 12128).
Smer prúdenia čerpadla je do výmenníka (šípka smeruje doľava).



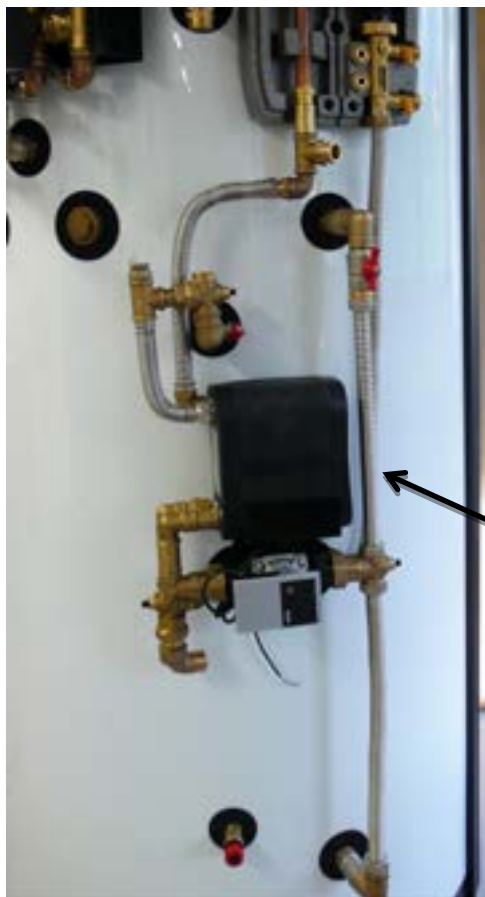
33. K čerpadlu namontovať skupinu so zónovým ventilom (kód 13264).
Cesta B zónového ventilu smeruje nahor!



34. Prepojiť zónový ventil s guľovým ventilom pomocou rúrky 1" 460 mm (kód 13448).



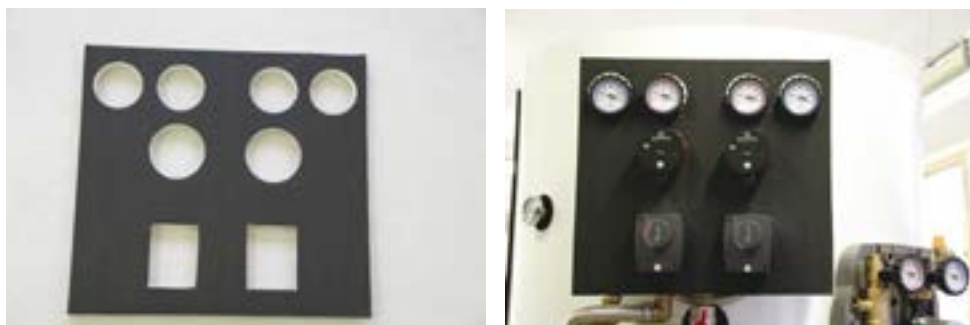
35. Prepojiť zónový ventil s guľovým ventilom pomocou rúrky 1" 360 mm (kód 13449).



36. Prepojiť zónový ventil s guľovým ventilom pomocou rúrky 1" 330 mm (kód 13450).
Na zónové ventily nasadiť pohony.



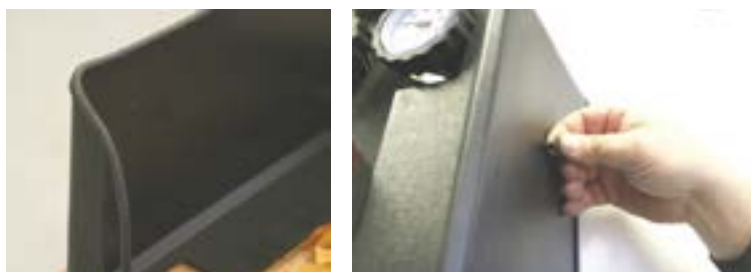
37. Nasadiť čelnú a hornú izoláciu čerpadlovej skupiny so štvorcestnými ventilmi (kódy 12223 a 12720).



38. Pripojiť konektory čerpadiel s káblami, káble zasunúť za izoláciu.



39. Na čerpadlovú skupinu so štvorcestnými ventilmi nasadiť plastový kryt a upevniť ho pomocou štyroch plastových skrutiek M6x10 (kód 12713).



40. Na nádrž nasadiť hornú izoláciu a plastový kryt.

41. Namontovať automatický odvzdušňovací ventil (kód 11708) s guľovým ventilom (kód 11965) a vsuvkou (kód 6971, súčasťou sady 13237).



Osadená nádrž:



5.2 Pripojenie vykurovacích okruhov



1. Spiatočka vykurovacieho okruhu 1 - G1" vnútorný
2. Výstup do vykurovacieho okruhu 1 - G1" vnútorný
3. Výstup do vykurovacieho okruhu 2 - G1" vnútorný
4. Spiatočka z vykurovacieho okruhu 2 - G1" vnútorný

Variantne možno dodať nádrž s čerpadlovou skupinou iba pre jeden vykurovací okruh.

5.3 Pripojenie solárneho okruhu



1. Prívod od slnečných kolektorov - G3/4" vonkajší
2. Spiatočka do slnečných kolektorov - G3/4" vonkajší

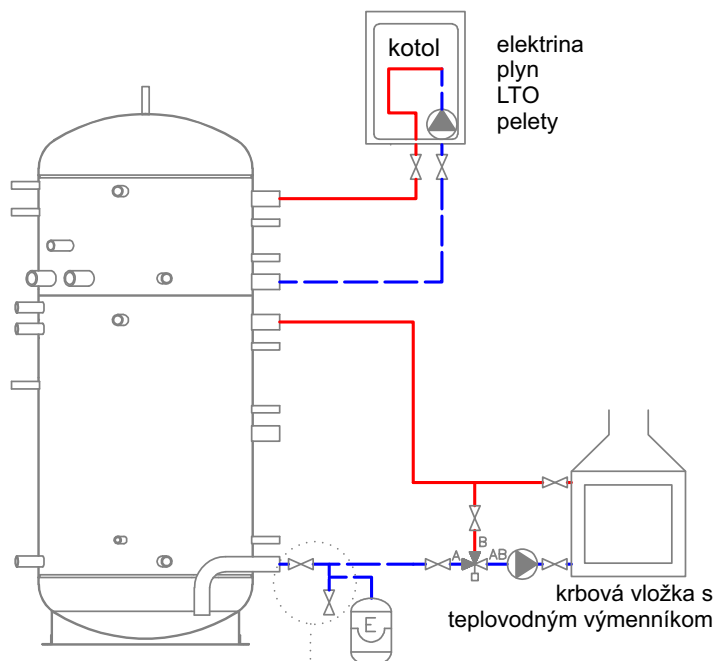
Variantne možno dodať sadu so zónovým ventilom na zaistenie riadenej stratifikácie.

5.4 Príklady pripojenia zdrojov tepla

Vstupy a výstupy pre pripojenie zdrojov sú situované na protiaľhlej strane od čerpadlovej skupiny pre vykurovanie.

PRÍKLAD I:

Krbová vložka s teplovodným výmenníkom a teplovodný kotol (elektrina, plyn, LTO alebo pelety)

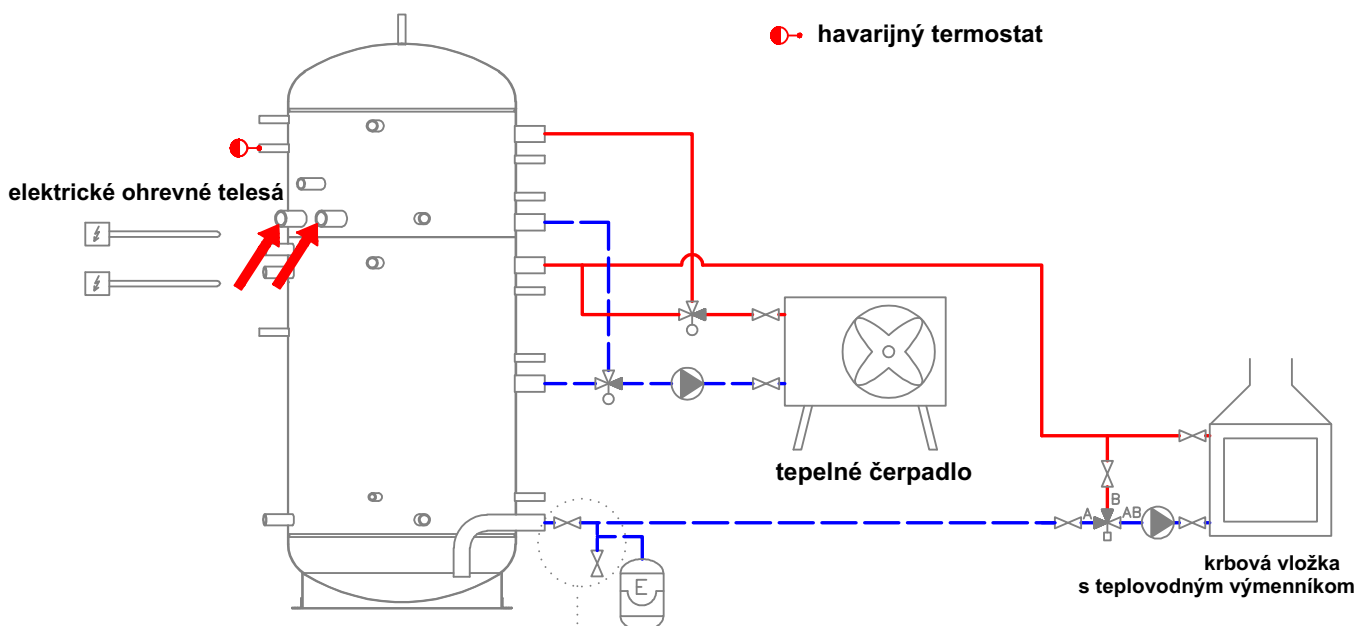


sada pre pripojenie exp. nádoby (kód 13437)

Počas prevádzky je nutné 6/4" ventil zaistiť v otvorenej polohe.

PRÍKLAD II:

Krbová vložka s teplovodným výmenníkom, tepelné čerpadlo s max. výstupnou teplotou <math>< 55\text{ }^{\circ}\text{C}</math>, elektrické ohrevné telesá.



sada pre pripojenie expanznej nádoby (kód 13437)

Za prevádzky je nutné 6/4" ventil zaistiť v otvorenej polohe

5.5 Inštalácia elektrických ohrevných telies

Akumulačná nádrž môže byť osadená maximálne dvoma elektrickými ohrevnými telesami až do výkonu 12 kW. Pre tieto telesá sú určené vstupy G6/4“ v strednej časti nádrže pod čerpadlovou skupinou vykurovacích okruhov. Vstup G1/2“ pod horným teplomerom je určený na osadenie havarijného termostatu. Všetky elektrické ohrevné telesá musia byť istené havarijným termostatom.

Elektrické ohrevné teleso musí zapájať iba odborne spôsobilá osoba s preskúšaním z vyhlášky č. 508/2009 Z. z..

6 Inštalácia nádrže a uvedenie do prevádzky

Inštalácia musí vyhovovať príslušným platným predpisom a môže ju vykonať iba kvalifikovaná a odborne spôsobilá osoba. Elektrické ohrevné teleso môže zapájať iba odborne spôsobilá osoba s preskúšaním z vyhlášky č. 508/2009 Z. z..

Poruchy zavinené nesprávnou inštaláciou, používaním a obsluhou nebudú predmetom záruky. Po inštalácii nádrže do existujúceho vykurovacieho systému a pripojenia, odporúčame celý vykurovací systém vyčistiť čistiacim prípravkom pre vykurovacie systémy, napríklad MR-501/R. Proti korózii odporúčame použiť do vykurovacieho systému ochrannú náplň ako napr. MR 501/F.

6.1 Uvedenie do prevádzky

Nádrž sa napúšťa spoločne s vykurovacou sústavou pri rešpektovaní platných noriem a predpisov. Pre zníženie korózie odporúčame použiť prípravky pre vykurovacie sústavy. Kvalita vykurovacej vody závisí na kvalite vody, ktorú je systém pri uvedení do prevádzky napúšťaný, na kvalite dopúšťanej vody a početnosti jej dopúšťania. Má veľký vplyv na životnosť vykurovacích sústav. Pri nevyhovujúcej kvalite vykurovacej vody môže dochádzať k problémom, ako sú korózia zariadení a tvorba povlakov, hlavne na teplovýmenných plochách.

Kvalita vykurovacej a doplňovacej vody je predpísaná podľa STN 07 7401/1992-11 Z. z..

Vykurovacie okruhy naplňte príslušnými kvapalinami a celý systém odvzdušnite.

Skontrolujte tesnosť všetkých spojov a tlak v systéme. Nastavte parametre použitej regulácie vykurovacieho systému podľa dokumentácie a odporúčaní od výrobcu. Pravidelne kontrolujte, či všetky ovládacie prvky fungujú správne.

7 Údržba nádrže

Pri údržbe nádrže osadenej el. ohrevným telesom odpojte teleso od napájania.

Na čistenie vonkajších častí akumuláčnej nádrže používajte navlhčenú handru a vhodný čistiaci prostriedok. Nikdy nepoužívajte abrazívne prostriedky, rozpúšťadlá, prípravky na báze ropy atď.

Skontrolujte, či okolo spojov nepresakuje voda.

8 Likvidácia

Obalový materiál je nutné zlikvidovať podľa platných predpisov. Po ukončení životnosti sa s výrobkom nesmie zaobchádzať ako s domovým odpadom. Je nutné zabezpečiť jeho recykláciu. Izoláciu recyklujte ako plasty a oceľovú nádobu ako železný šrot.

9 Záruka

Na tento výrobok je poskytovaná záruka podľa podmienok uvedených v tomto návode a podľa záručného listu. Záručný list je neoddeliteľnou súčasťou dodávky tejto nádrže.

05/2014



REGULUS - TECHNIK, s.r.o.

Strojnícka 7G/14147

080 01 Prešov

<http://www.regulus.sk/>

Email: obchod@regulus.sk