

Návod
na použitie, montáž a údržbu

Čistiace pumpy DOS 25 V4V a DOS 40 V4V



ČISTIACE PUMPY DOS 25 V4V a DOS 40 V4V



TECHNICKÉ ÚDAJE		
	DOS 25 4V4	DOS 40 4V4
objem nádrže	20 litrov	30 litrov
prietok	56 l/min	70 l/min
dopravná výška	10 m	10 m
pripojenie	1/2"	3/4"
motor	230 V/50 Hz	230 V/50 Hz
príkion	0,165 kW	0,29 kW
krytie	IP55	IP55
rozmery v×š×h	500×350×350 mm	630×350×350 mm
hmotnosť	8,5 kg	11,0 kg
max. prac. tepl.	50 °C	50 °C

POPIS

Čistiace pumpy DOS 25 V4V a DOS 40 V4V (ďalej len pumpy) slúžia na odstránenie vápenatých usadenín vzniknutých vo vykurovacích okruhoch, bojleroch, výmenníkoch na prípravu OPV, kotloch a pod. Pumpy sú vybavené 4cestným ventilom a jeho prepínaním je možné meniť smer prúdenia čistiaceho roztoku.

CHEMICKÉ PRÍPRAVKY

Ako čistiace prostriedky sa používajú iba prípravky odporúčané spoločnosťou Regulus, použitie iných prípravkov môže mať negatívny vplyv na životnosť pumpy a tým i na uznanie záruky.

Detex - určený na čistenie medených a ocelových systémov. Riedi sa v 6 až 10 dieloch vody, pre najlepšiu účinnosť je optimálna hodnota pH cca 1.

Mantex SP - na čistenie nerezových, mosadzných, medených a cínových systémov. Roztok vznikne rozpúšťaním 1 kg Mantexu v 6 litroch vody.

Mantex SNO - obzvlášť vhodný na vykurovacie systémy, výmenníky, chladiace okruhy a chladiace veže, obsahujúce komponenty vyrobené z ľahkých zliatin alebo hliníka. Jedná sa o nekorozívny roztok netvoriaci plyny, určený na rozpustenie chrast, obsahujúce špeciálne zvlhčovacie, protipenivé a koróziu zabraňujúce substancie. Riedi sa v 6 až 10 dieloch vody.

N105 - neutralizačná soľ pre odstránenie zbytkovej kyslosti. Pripravuje sa 2% roztok, ktorý je možné pridávať počas preplachovania. Na ukončenie neutralizácie je optimálna hodnota čistiaceho roztoku pH 7 - 7,5.

Upozornenie: Pred použitím vyššie uvedených prípravkov si starostlivo prečítajte informácie v príslušnom návode. Všetky informácie o zdravotných rizikách a likvidácii týchto prípravkov nájdete v bezpečnostných listoch (viď. www.regulus.sk).

BEZPEČNOSTNÉ PREDPISY

Nikdy nenechávajte čistiacu pumpu počas jej prevádzky bez dozoru. Pri práci používajte ochranné prostriedky (okuliare, gumové rukavice a zásteru), nejezdte, nepoužívajte otvorený plameň a zaistite dostatočné vetranie. Pri kontakte s pokožkou zasiahnuté miesto opláchnite prúdom vody, pri zasiahnutí očí ich vypláchnite vodou a vyhľadajte pomoc lekára. Dbajte na to, aby hadice boli správne pripojené a nedošlo k rozliatiu roztoku pri pripojení alebo rozpojení. Ak dôjde aj tak k úniku prípravku, k likvidácii použite posyp neutralizačnou soľou N-105. Teplota roztoku nesmie trvalo prekročiť 50°C.

NÁVOD NA POUŽITIE

Pred začatím čistiaceho procesu sa presvedčte, že zloženie chemického prípravku nemôže čistený komponent poškodiť.

Upozornenie: Používajte iba chemické prípravky odporúčané spoločnosťou Regulus. Rúrky, výmenníky alebo systémy, ktoré majú byť čistené, musia umožňovať prietok prípravku.

1. Presvedčte sa, že je napájací kábel čistiacej pumpy odpojený zo zásuvky 230 V \sim a hlavný vypínač (poz. 2) je vypnutý.
2. Celkom vyskrutkujte veko (poz. 1) s motorovou časťou a opatrne ho odložte stranou. Do nádoby nalejte v odporúčanom pomere chemický prípravok s čistou vodou (koncentrácia je uvedená na štítku výrobu). Hladina čistiaceho roztoku v nádrži nesmie klesnúť pod jej polovicu. Následne veko naskrutkujte späť a zľahka dotiahnite.

- Odpojte a vyprázdnite úsek zariadenia určený na čistenie. Pripojte a riadne dotiahnite hadice (poz. 4) k zariadeniu (napr. výmenník), ktoré chcete vyčistiť. Vzhľadom k inštalovanému ventilu (poz. 8) na prepínanie smeru prúdenia toku kvapaliny nie je nutné dodržiavať zapojenie vstup/výstup.
- Uvoľnite viečko odvetrávacieho otvoru (poz. 7), aby mohli z nádoby unikať plyny vznikajúce pri čistení (oxid uhličitý, CO₂). Zapojte napájací kábel čistiacej pumpy do zásuvky 230 V~, zapnite hlavný vypínač a sledujte kvapalinu v hadiciach.

Upozornenie: Maximálna doba nepretržitej prevádzky pumpy je 2 hodiny. Do začatia ďalšieho čistiaceho procesu je potrebné počkať aspoň 1/2 hodiny. Pri nedodržaní max. doby prevádzky a odstávky hrozí vážne poškodenie čistiacej pumpy.

- Postup čistenia možno sledovať podľa farby roztoku viditeľnej v hadiciach a podľa prítomnosti vzduchových bublín v hadiciach. Hneď ako sa prestanú bubliny objavovať, je proces čistenia na konci. Ak sa v hadiciach tvorí veľké množstvo peny, na cca 10 min. pumpu vypnite a rozriedzte roztok vodou. Čistenie sa urýchli, ak občas zmeníte pomocou prepínacieho ventilu smer prúdenia.

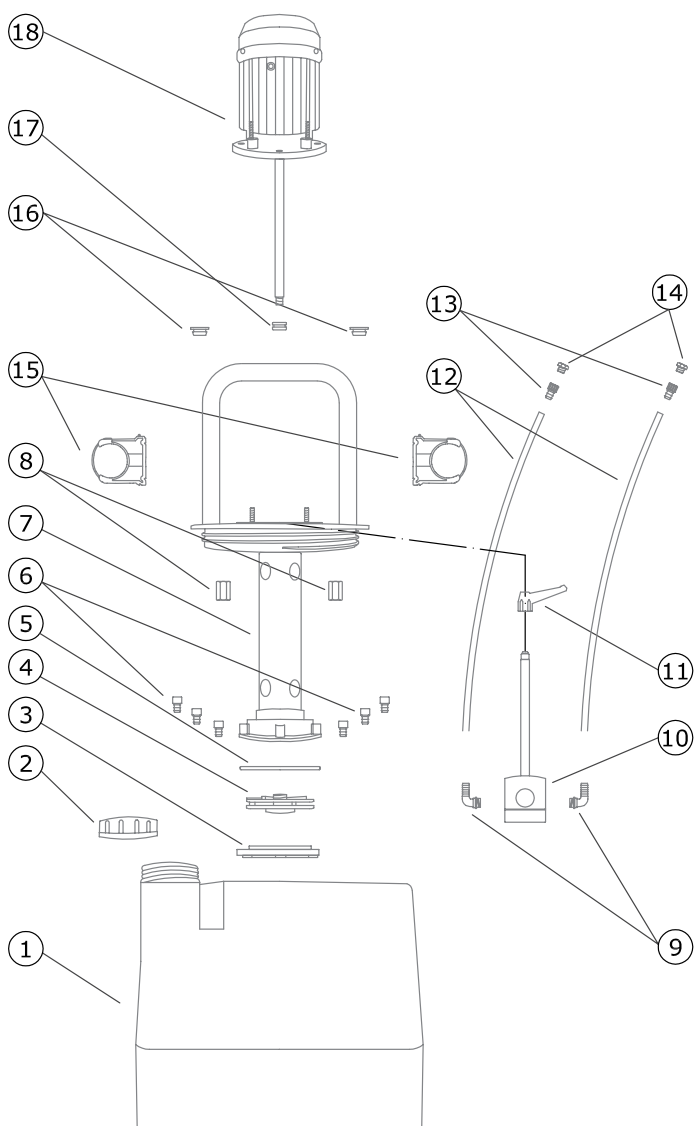
Upozornenie: Pri čistení vzniká reakciou teplo, dbajte na to, aby teplota roztoku trvalo neprekračovala 50 °C.

- Proces čistenia môžete považovať za ukončený, ak sa prestanú tvoriť v hadiciach bubliny a roztok je ešte kyslý (cca pH 1). Po skončení práce vypnite čistiacu pumpu hlavným vypínačom (poz. 2) a odpojte ju zo zásuvky. Následne dotiahnite viečko odvetrávacieho otvoru (poz. 7) a odpojte hadice. Hadice spojte dohromady pomocou adaptéra, aby z nich nemohol vytekať čistiaci roztok.

- Ak je čistiaci roztok stále účinný, prelejte ho do riadne označeného a uzatvárateľného kanistra. Na záver sa musí pumpa vždy dôkladne vypláchnuť pomocou roztoku vody a neutralizačného prípravku N-105. Ak nebude čistené zariadenie bezprostredne po vyčistení zapojené napr. do vykurovacieho systému (napr. výmenník), odporúčame jeho spätné pripojenie a taktiež prepláchnutie neutralizačným prípravkom.

Upozornenie: V žiadnom prípade nenechávajte v nádrži čistiacej pumpy DOS kyslý roztok – výpary môžu jej motorovú časť vážne poškodiť.

Čistiaci roztok je možné do nádoby čistiacej pumpy spätné preliať, ale iba za predpokladu, že namiesto veka s motorovou časťou bude použité zaslepovacie veko, ktoré je v ponuke príslušenstva spoločnosti Regulus.



Poz.	Kód DOS25	Kód DOS40	Název
1	1048		Nádrž PE
2	6805	6805	Veko nádrže
3	1901		Veko s filtrom
4	9003	8916	Obežné koleso
4	1445		Obežné koleso s rúrkou
5	1902		O krúžok ø98x3,53 k veku s filtrom
6	1903	1903	Skrutka plastová M6x20 na veko s filtrom
7	3709		Veko pumpy vrátane sania a držadla
7	1195		Veko bez otvorov iba na prenášanie nádrže!
8	1445		Matica plastová M12 na držadlá veka
9			Koleno k štvorcestnému ventilu
10	11801		Ventil štvorcestný
11	115		Páčka štvorcestného ventilu
12			Hadica
13			Šrúbenie
14			Zátka šrúbenia
15			Spona na hadice
16			Prechodka pre hadice
17			Prechodka preštvorcestný ventil
18			Motor
13+14	1194		Šrúbenie 1/2" - sada
13+14		2857	Šrúbenie 3/4" - sada
9+10+11	3248		Ventil štvorcestný - komplet

ZÁRUČNÝ LIST

Čistiace pumpy DOS 25 V4V a DOS 40 V4V

ZÁRUČNÉ PODMIENKY

1. Predávajúci poskytuje kupujúcemu na výrobok záručnú dobu v trvaní 24 mesiacov od predaja.
2. Pri uplatnení záruky predložte riadne vyplnený záručný list a doklad o zakúpení výrobku.
3. Podmienkou záruky je dodržanie technických podmienok výrobcu, návodu na montáž a použitie a pokynov uvedených v sprievodnej dokumentácii výrobku, ako aj na výrobku samotnom.
4. Záruka je neplatná na chyby spôsobené vonkajšími vplyvmi alebo nevhodnými prevádzkovými podmienkami, ďalej ak nie je výrobok používaný v súlade s jeho určením, na chyby vzniknuté bežným opotrebovaním, ak k chybe výrobku došlo mechanickým poškodením, nesprávnou obsluhou, neodborným zásahom tretej osoby, neodbornou inštaláciou, nevhodným skladovaním, živelnou pohromou, atď.
5. Záruka na čistiacu pumpu je neplatná tiež v prípadoch, ak:
 - bol použitý neodporúčaný čistiaci prípravok,
 - bola použitá nadmerná koncentrácia čistiaceho roztoku,
 - bola prekročená doba nepretržitej prevádzky alebo nebola dodržaná odstavka,
 - po čistení procese nedošlo k vypláchnutiu pumpy neutralizačným prípravkom.

Dátum predaja:

Pečiatka a podpis predajcu:

11/2014



REGULUS - TECHNIK, s.r.o.

Strojnícka 7G/14147

080 01 Prešov

<http://www.regulus.sk>

E-mail: obchod@regulus.sk