

Regulus

www.regulus.sk



TARTARUGA V4V

Návod na použitie a údržbu | **SK**
Čistiaca pumpa TARTARUGA V4V

TARTARUGA V4V

ČISTIACA PUMPA TARTARUGA V4V



- 1 - skrutkovacie viečko a telo pumpy
- 2 - presvetlený vypínač
- 3 - pripojovacie hadice
- 4 - nádrž
- 5 - skrutkovacie viečko odvetrávacieho otvoru
- 6 - prepínač 4-cestného ventilu

| TECHNICKÉ ÚDAJE | |
|------------------|---------------|
| | Tartaruga 4V4 |
| objem nádrže | 5 litrov |
| prietok | 18 l/min |
| dopravná výška | 7 m |
| pripojenie | 1/2" |
| motor | 230 V/50 Hz |
| príkon | 0,165 kW |
| krytie | IP55 |
| rozmery v×š×h | ø330×350 mm |
| hmotnosť | 4,7 kg |
| max. prac. tepl. | 50 °C |

POPIS

Čistiaca pumpa TARTARUGA V4V (ďalej len pumpa) slúži na odstránenie vápenatých usadení vzniknutých vo vykurovacích okruhoch, boileroch, výmenníkoch pre prípravu OPV, kotloch a pod. Pumpa je vybavená 4cestným ventilom a jeho prepínaním je možné meniť smer prúdenia čistiaceho roztoku.

CHEMICKÉ PRÍPRAVKY

Ako čistiace prostriedky sa používajú iba prípravky odporúčané spoločnosťou Regulus, použitie iných prípravkov môže mať negatívny vplyv na životnosť pumpy a tým aj na uznanie záruky.

Detex - určený pre čistenie medených a ocelových systémov. Riedi sa v 6 až 10 dieloch vody, pre najlepšiu účinnosť je optimálna hodnota pH cca 1.

Mantex SP - pre čistenie nerezových, mosadzných, medených a cínových systémov. Roztok vznikne rozpúšťaním 1 kg Mantexu v 6 litroch vody.

Mantex SNO - obzvlášť vhodný pre vykurovacie systémy, výmenníky, chladiace okruhy a chladiace veže, obsahujúce komponenty vyrobené z ľahkých zliatin alebo hliníka. Jedná sa o nekorozívne a plyny netvoriaci roztok na rozpúšťanie usadení, obsahujúci špeciálne zvlhčovacie, protipenivé a korózii zabraňujúce substancie. Riedi sa v 6 až 10 dieloch vody.

N105 - neutralizačná sol pre odstránenie rizika výskytu zbytkovej kyslosti. Pripravuje sa 2% roztok, ktorý je možné pridávať počas preplachovania. Pre ukončenie neutralizácie je optimálna hodnota čistiaceho roztoku pH 7 - 7,5.

Upozornenie: Pred použitím vyššie uvedených prípravkov si starostlivo prečítajte informácie v príslušnom návode. Všetky informácie o zdravotných rizikách a likvidácii týchto prípravkov nájdete v Bezpečnostných listoch (pozri www.regulus.sk).

BEZPEČNOSTNÉ PREDPISY

Nikdy nenechávajte čistiacu pumpu počas jeho prevádzky bez dozoru. Pri práci používajte ochranné prostriedky (okuliare, gumové rukavice a zásteru), nejedzte, nepoužívajte otvorený plameň a **zaisťte dostatočné vetranie**. Pri postriekaní pokožky zasiahnuté miesto opláchnite prúdom vody, pri zasiahnutí očí ich vypláchnite vodou a vyhľadajte pomoc lekára. Dbajte na to, aby hadice boli správne pripojené a nedošlo k rozliatiu roztoku pri pripojení alebo rozpojení. ak dôjde napriek tomu k úniku prípravku, na likvidáciu použite neutralizačnú soľ N-105.

NÁVOD NA POUŽITIE

Pred začatím čistiaceho procesu sa presvedčte, že zloženie chemického prípravku nemôže čistený komponent poškodiť.

Upozornenie: Používajte iba chemické prípravky odporúčané spoločnosťou Regulus. Rúrky, výmenníky alebo systémy, ktoré majú byť čistené, **musia umožňovať prietok prípravku**.

1. Presvedčte sa, že je napájací kábel čistiacej pumpy odpojený zo zásuvky 230 V~ a hlavný vypínač (poz. 2) je vypnutý.
2. Celkom vyskrutkujte veko (poz. 1) a opatrne ho odložte stranou. Do nádoby nalejte v odporúčanom pomere chemický prípravok s čistou vodou (koncentrácia je uvedená na štítku výrobku). Hladina čistiaceho roztoku v nádrži nesmie klesnúť pod jej polovicu. Následne veko naskrutkujte späť a zľahka dotiahnite.

3. Odpojte a vyprázdňte úsek zariadenia určený na čistenie. Pripojte a riadne dotiahnite hadice (poz. 3) na zariadení (napr. výmenník), ktoré chcete vyčistiť. Vzhľadom k inštalovanému ventilu (poz. 6) pre prepínanie smeru prúdenia toku kvapaliny nie je nutné dodržiavať zapojenie vstup/výstup.
4. Uvoľnite viečko odvetrávacieho otvoru (poz. 5), aby mohli z nádoby unikať plyny vznikajúce pri čistení (oxid uhličitý, CO₂). Zapojte napájací kábel čistiacej pumpy do zásuvky 230 V~, zapnite hlavný vypínač a sledujte kvapalinu v hadiciach.

Upozornenie: Maximálna doba nepretržitého chodu pumpy je 2 hodiny. Do začatí ďalšieho čistiaceho procesu je potrebné počkať aspoň 1/2 hodiny. Pri nedodržaní max. doby prevádzky a odstávky hrozí vážne poškodenie čistiacej pumpy.

5. Postup čistenia je možné sledovať podľa farby roztoku viditeľné v hadiciach a podľa prítomnosti vzduchových bublín v hadiciach. Akonáhle sa prestanú bubliny objavovať, je proces čistenia na konci. Ak sa v hadiciach tvorí veľké množstvo peny, na cca 10 min pumpu vypnite a nariedte roztok vodou. Čistenie sa urýchli, ak občas zmeníte pomocou prepínacieho ventilu smer prúdenia.

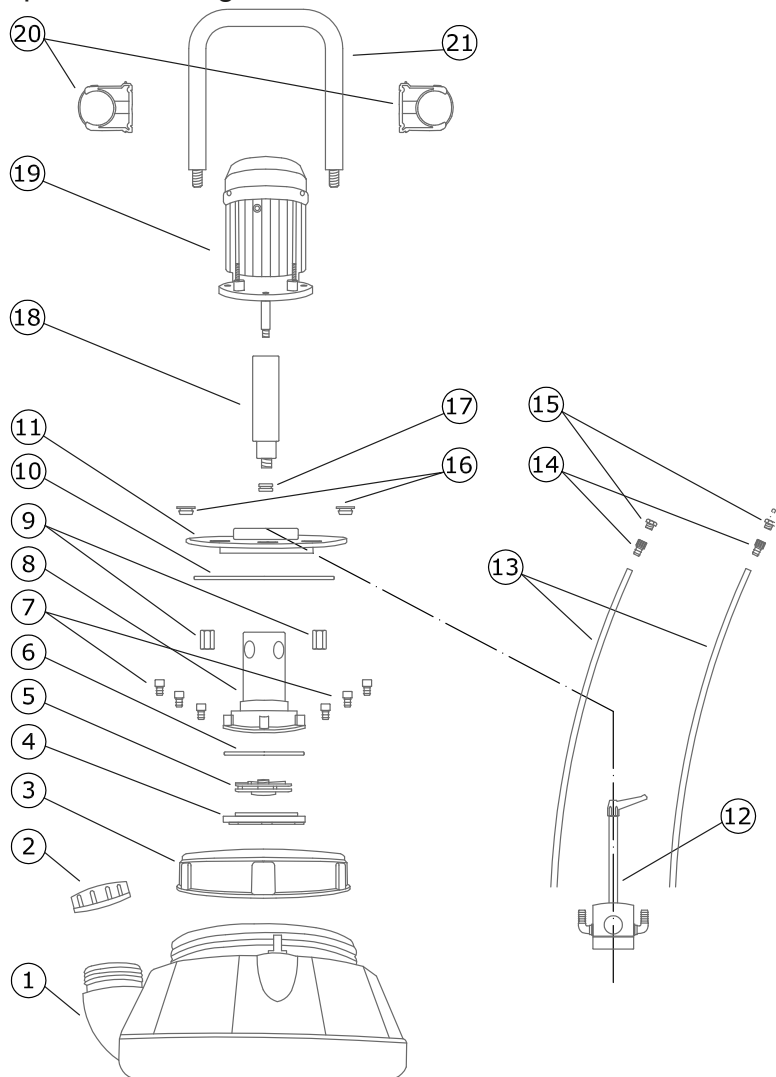
Upozornenie: Pri čistení vzniká reakcia teplo, dbajte na to, aby teplota roztoku trvalo neprekračovala 50 °C.

6. Proces čistenia môžete považovať za ukončený, ak sa prestanú tvoriť v hadiciach bubliny a roztok je ešte kyslý (cca pH 1). Po skončení práce vypnite čistiacu pumpu hlavným vypínačom (poz. 2) a odpojte ju zo zásuvky. Následne dotiahnite viečko odvetrávacieho otvoru (poz. 5) a odpojte hadice. Hadice spojte dohromady pomocou adaptéra, aby z nich nemohol vytekať čistiaci roztok.

7. Ak je čistiaci roztok stále účinný, prelejte do riadne označeného a uzatvárateľného kanistra. Na záver sa musí pumpa vždy dôkladne vypláchnuť za pomoci roztoku vody a neutralizačného prípravku N-105. Ak nebude čistené zariadenie bezprostredne po vyčistení zapojené napr. do vykurovacieho systému (napr. výmenník), odporúčame jeho spätné pripojenie a taktiež prepláchnutie neutralizačným prípravkom.

Upozornenie: V žiadnom prípade nenechávajte v nádrži čistiacej pumpy TARTARUGA kyslý roztok – výpary môžu jej motorovú časť vážne poškodiť.

Čistiaci roztok je možné do nádoby čistiacej pumpy spätné preliať, ale iba za predpokladu, že miesto veka s motorovou časťou bude použité zaslepovacie veko, ktoré je v ponuke príslušenstvo spoločnosti Regulus.



| Poz. | Kód | Názov |
|-------|-------|---|
| 1 | | Nádoba |
| 2 | 6805 | Viečko nádoby |
| 3 | 6667 | Matica prevlečná plast |
| 4 | 1901 | Viečko s filtrom |
| 5 | 9003 | Obežné koleso ø90 mm |
| 6 | 1902 | O krúžok ø98×3,53 k viečku s filtrom |
| 7 | 1903 | Skrutka plastová M6×20 k viečku s filtrom |
| 8 | - | Rúrka sania |
| 9 | | Matica plastová M12 pre držadlo veka |
| 10 | | O-krúžok veka nádoby |
| 11 | 12297 | Veko nádoby (so závitom) |
| 12 | 6645 | Ventil štvorcestný komplet |
| 13 | | Hadica 16×22 |
| 14 | | Šrúbenie 8120 1/2"×16 |
| 15 | | Zátka šrúbenia 8200 1/2" |
| 16 | | Priechodka pre hadice FG 412 |
| 17 | | Priechodka pre štvorcestný ventil FG 028 |
| 18 | 11882 | Nástavec hriadeľa |
| 19 | 1446 | Motor so skratenou hriadeľkou P63/2M HP 0,2 |
| 19 | 6643 | Motor s dlhou hriadeľkou HP 0,2 |
| 20 | | Spona ø63 mm pre hadice |
| 21 | | Držadlo veka - šírka 170 mm |
| 8+11 | 6644 | Veko vrátane sania |
| 14+15 | 1194 | Šrúbenie 1/2" - sada |

ZÁRUČNÝ LIST

Čistiaca pumpa TARTARUGA V4V

ZÁRUČNÉ PODMIENKY

1. Predávajúci poskytuje kupujúcemu na výrobok záručnú dobu v trvaní 24 mesiacov od predaja.
2. Pri uplatnení záruky predložte riadne vyplnený záručný list a doklad o zakúpení výrobku.
3. Podmienkou záruky je dodržanie technických podmienok výrobcu, návodu na montáž a na použitie a pokynov uvedených v sprievodnej dokumentácii výrobku, ako aj na výrobku samotnom.
4. Záruka je neplatná na poruchy spôsobené vonkajšími vplyvmi alebo nevhodnými prevádzkovými podmienkami, ďalej keď nie je výrobok užívaný v súlade s jeho určením, na poruchy vzniknuté bežným opotrebovaním, keď k poruche výrobku došlo mechanickým poškodením, nesprávnou obsluhou, neodborným zásahom tretej osoby, neodbornou inštaláciou, nevhodným skladovaním, živelnou pohromou, atď.
5. Záruka na čistiacu pumpu je neplatná taktiež v prípadoch, kedy:
 - bol použitý neodporúčaný čistiaci prípravok
 - bola použitá nadmerná koncentrácia čistiaceho roztoku
 - bola prekročená doba nepretržitej prevádzky alebo nebola dodržaná odstávka
 - po čistiacom procese nedošlo k vypláchnutiu pumpy neutralizačným prípravkom

Dátum predaja:

Pečiatka a podpis predajcu: